

Locomotive Pointers



Technical Publications

CAMBIO EN LA POLITICA DE GARANTIA DE ELECTRO-MOTIVE PARA CLIENTES DOMESTICOS

Con efecto a Octubre 1 de 1986, se garantizarán las partes de repuesto mantenidas en existencia en los almacenes de nuestros clientes hasta por tres años contados a partir de la fecha de embarque desde alguno de nuestros Centros de Partes. Si el repuesto llegare a ser instalado dentro de este periodo de tres años, la garantía permanecerá efectiva por un año después de que la parte haya sido puesta en servicio o por 100,000 millas, lo que ocurra primero.

DRENAJE INTERNO DE LA CARCAZA DEL MECANISMO DE SOBREVOLUCIDAD

Este artículo es en esencia una reimpresión del que apareció en el Pointers No. 4(S) de Junio de 1985 en Español, con la adición de otras partes compatibles y de cambios de ensamble necesarios para llevar a cabo la conversión.

Cuando se instale una carcaza 9529804 del mecanismo de disparo por sobrevelocidad con drenaje interno en motores diesel de 12, 16 ó 20 cilindros, cuyos monobloques hayan sido contruidos antes de Junio de 1980, será necesario barrenar dos orificios de drenaje de 25,4 mm (1") de diámetro en la placa del extremo del monoblock en las posiciones que se muestran en la Fig. 1. Algunos monobloques pudieran requerir además el maquinado de dos orificios roscados de 1/2", los cuales tambien se muestran en la figura.

En caso de que se quisiera reutilizar una carcaza del tren de engranes de auxiliares de diseño más antiguo, el cual tuviese las protuberancias y los orificios de drenaje para acomodar la carcaza del mecanismo de disparo por sobrevelocidad de diseño

anterior, se deberán utilizar la tapa 9546142 y el empaque 9546141 para sellar cada orificio de drenaje de la carcaza del tren de engranes de los auxiliares, tal como se muestra en la Fig. 2. Para aplicar la tapa, se requiere barrenar y machuelear cuatro orificios de 1/4" en cada protuberancia, siguiendo cualesquiera de los dos arreglos mostrados en la figura.

La aplicación de la carcaza del mecanismo de sobrevelocidad 9529804 (OST) con drenaje interno, requiere utilizar un nuevo conjunto de la tapa de estilo apropiado, con juntas y sellos como se muestra en la Fig. 3.

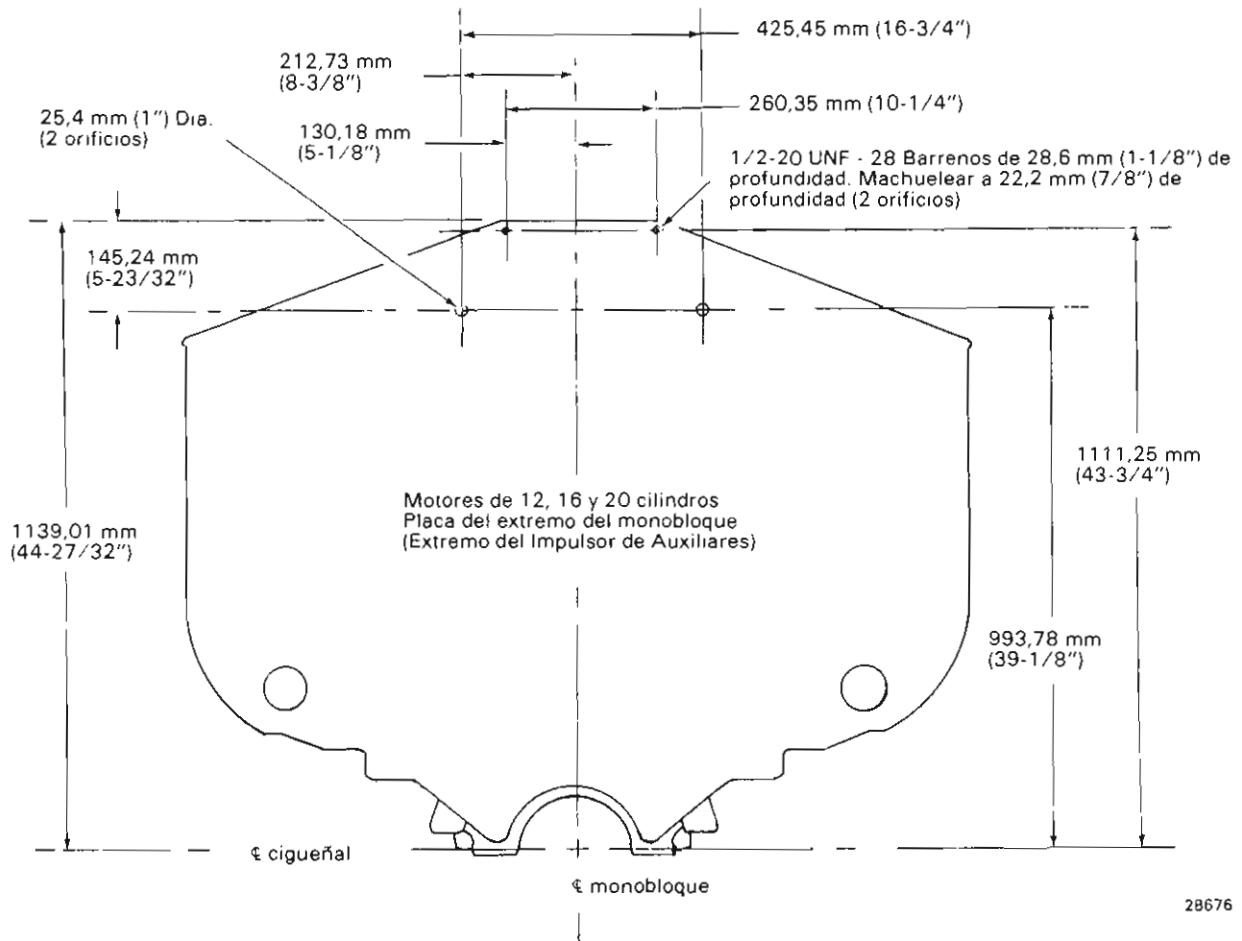
NOTA

El conjunto de la carcaza 9529804 no incluye los eslabones del mecanismo de disparo por sobrevelocidad (OST).

El conjunto de la cubierta 9573981 no incluye el sello de la flecha de la palanca del trinquete, ni la tapa de inspección ni su junta, ni las tapas de acceso a los arboles de levas ni sus juntas.

Estos componentes no incluidos, son directamente intercambiables con las partes que se utilizaban en el arreglo anterior de los conjuntos de carcaza y cubierta.

La utilización de la carcaza 9529804 del mecanismo de disparo por sobrevelocidad con drenaje interno requiere también de un nuevo arreglo de montaje de las tuberías de combustible que pasan debajo de la carcaza del OST, como se muestra en la Fig. 4. Se utilizan ahora dos conjuntos sujetadores nuevos para fijar las tuberías a la carcaza mediante dos tornillos extralargos, que también sujetan la tapa en las posiciones mostradas.



28676

Fig.1 - Barrenos requeridos en el block para instalar la carcasa del mecanismo de disparo por sobrevelocidad con drenaje interno

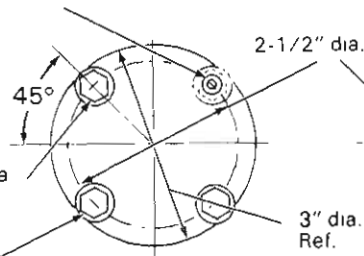
Rosca de 1/4-20 UNC a 19,05 mm (3/4") de profundidad 4 orificios equidistantes en las protuberancias de la carcaza del impulsor de accesorios.

Aplicar compuesto Loctite 8494711 a los tornillos inmediatamente antes de aplicarlos.

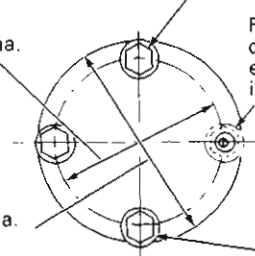
Aplicar compuesto Loctite 8494711 a los tornillos inmediatamente antes de aplicarlos.

Rosca de 1/4-20 UNC a 19,05 mm (3/4") de profundidad 4 orificios equidistantes en las protuberancias de la carcaza del impulsor de accesorios.

Apretar tornillos a 8 N·m (6 ft-lbs)

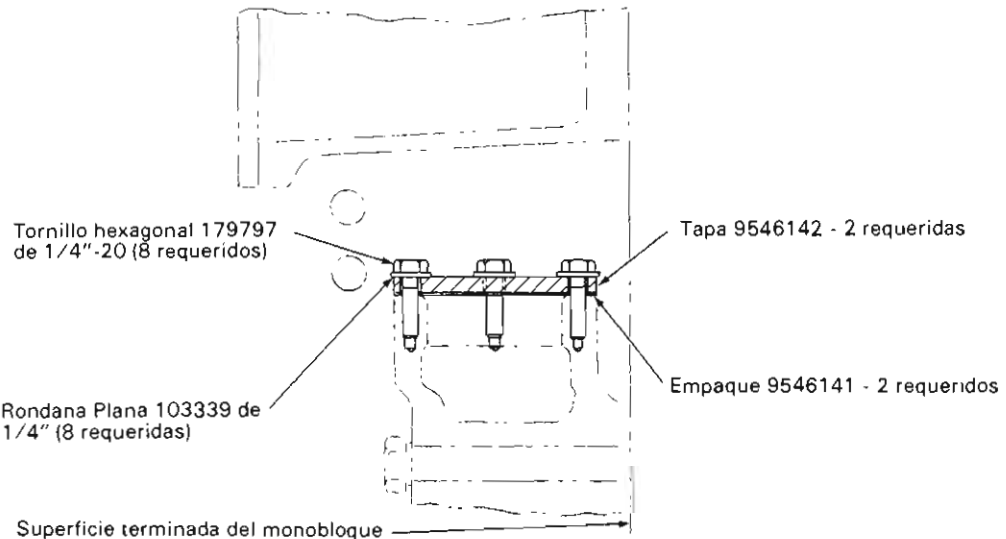
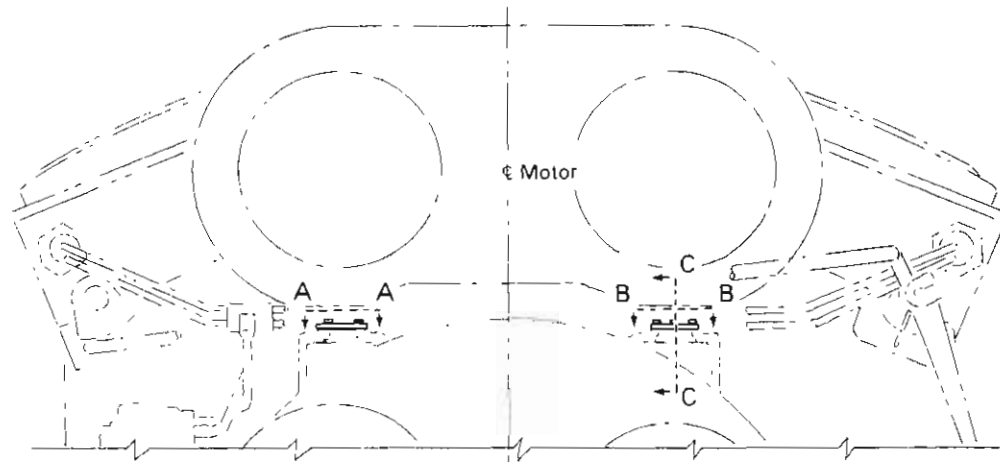


Vista A-A



Vista B-B Opcional

Apretar tornillos a 8 N·m (6 ft-lbs)



SECCION C-C

28677

Fig.2 - Aplicación de las tapas del drenaje de la carcaza del impulsor de accesorios

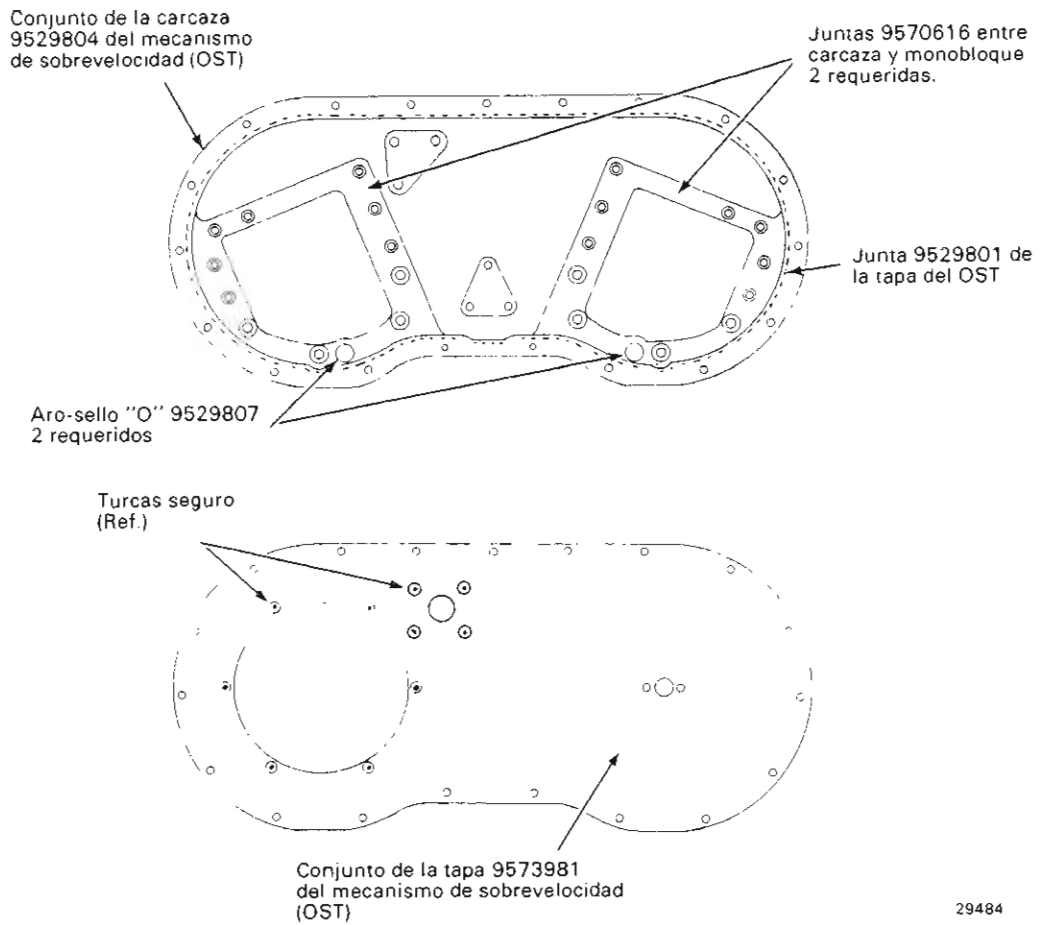


Fig.3 - Conjuntos de carcasa y tapa del mecanismo de sobrevelocidad (OST)

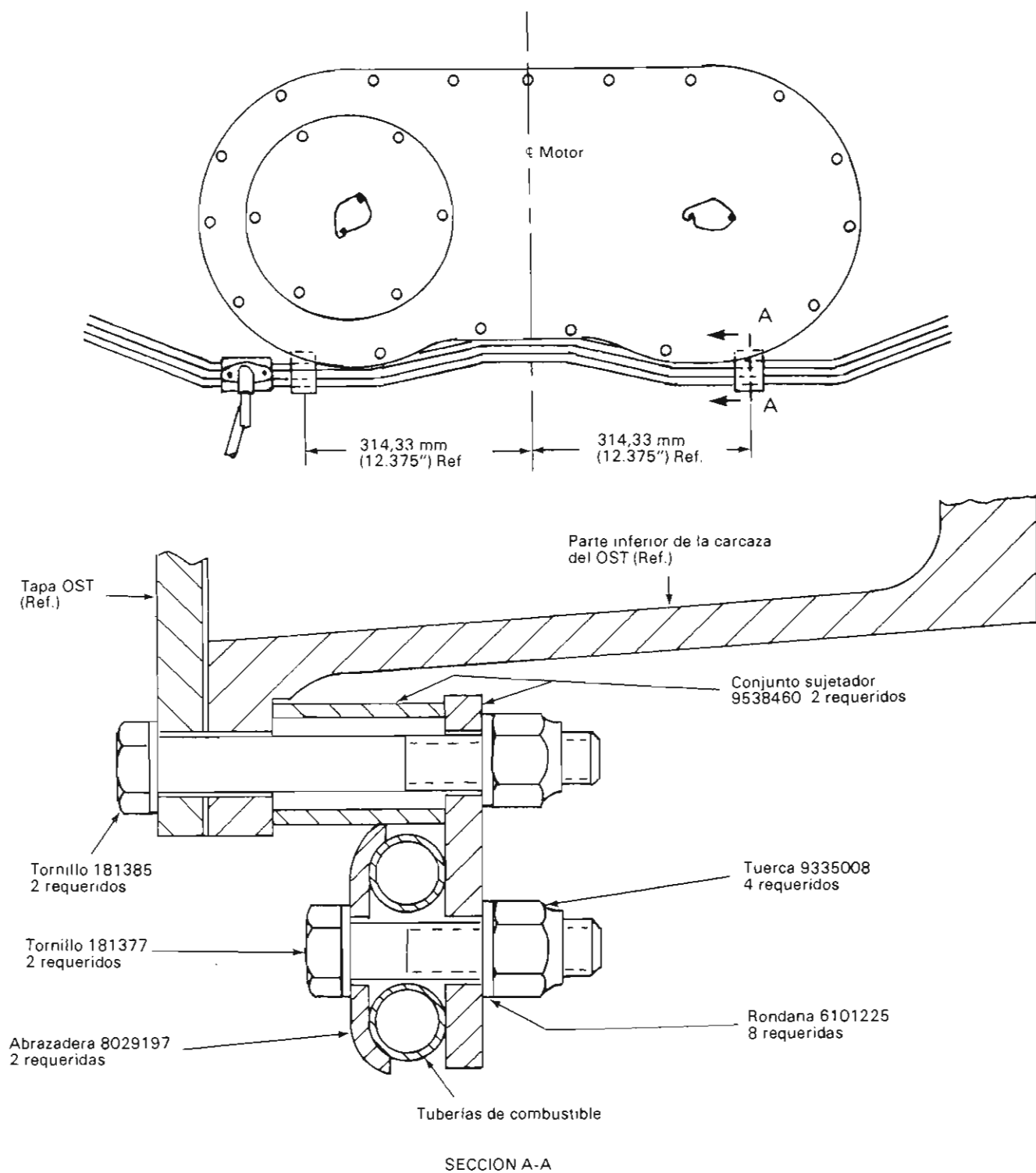


Fig.4 - Aplicación de las abrazaderas de las tuberías de combustible

SOLICITUDES DE PUBLICACIONES TECNICAS Y DIBUJOS DE INGENIERIA

Hay un gran número de publicaciones y de dibujos de ensambles de ingeniería producidos y distribuidos por Electro-Motive. Es importante que las solicitudes por materiales específicos se dirijan a los departamentos responsables.

Las solicitudes deberán dirigirse a:

**ELECTRO-MOTIVE DIVISION
GENERAL MOTORS CORPORATION
P.O. Box 430
La Grange, IL 60525**

Y deberán indicarse a la atención de:

Dept. 704, Technical Publications
Phone: (312) 387-5826

Cuando se trate de: Manuales de Operación
Manuales de Servicio
Manuales de Mantenimiento
del Motor
Instrucciones de Manteni-
miento (MI's)
Recomendaciones de
Modernización
Pointers
Catálogos de Herramientas
Diagramas eléctricos y de
ensamble.

Dept. 704, Sales Promotion
Phone (312), 387-6106

Cuando se trate de: Libros de datos de aplicación
Boletines de Ventas.

Dept. 704, Rebuild Publications
Phone (312) 387-6107

Cuando se trate de: Catálogo de Servicios de
reconstrucción
Catálogo de referencia de
Intercambio UTEX

Dept. 655, Parts Engineering
Phone (312) 387-3000 ext. 3060

Cuando se trate de: Catálogos de Partes de
Repuesto
Libros de Precios
Libros de Cambios de
Números de Parte
Lista de Pesos
Catálogo de referencia de
conjuntos de potencia y sus
partes.

Dirigiendo sus solicitudes al departamento apropiado, junto con el título correcto ó número de dibujo, asegurará un manejo expedito del material en cuestión.