



Pointers

CALENTADORES ELECTRICOS DE LA CABINA

Desde Enero de 1984, todos los calentadores eléctricos fabricados por Vapor Corporation vienen equipados con ventiladores de aspas mejoradas. Los ventiladores anteriores 8484929 de tres aspas estampadas en aluminio han sido reemplazados por ventiladores de cuatro aspas 9558862. El nuevo ventilador tiene una mayor vida de servicio.

El ventilador de cuatro aspas es directamente intercambiable con el de tres. Todas las futuras órdenes de compra que soliciten el ventilador 8484929 serán automáticamente cambiadas al 9558862.

ESCOBILLAS DE MAS LARGA VIDA PARA MOTORES DE ARRANQUE

La escobilla endurecida 1852886 de más larga vida está ahora disponible como parte de repuesto para motores eléctricos de arranque. Esta escobilla reduce grandemente la formación y la acumulación de polvillo de carbón que pueda ocasionar tierras en el motor mientras prolonga la vida del conmutador al disminuir su desgaste. Esta escobilla endurecida es muy recomendable para aquellos clientes que acostumbran parar y arrancar frecuentemente sus locomotoras o bien para aquellos que las tienen equipadas con Control de Purga del Motor.

La escobilla endurecida 1852886 y la escobilla básica 1906989 no se deben instalar mezcladas en un mismo motor de arranque así como motores de arranque equipados con diferentes tipos de escobillas no deben mezclarse en un mismo motor diesel.

INSPECCION DE PISTONES CON MAGNAFLUX

Todos los pistones utilizados en conjuntos de potencia reconstruidos en EMD son pasados por el magnaflux durante su inspección. Recientemente se ha encontrado una inusual incidencia de fracturas en ciertas áreas de algunos pistones inspeccionados. Por lo anterior y para evitar posibles problemas,

EMD recomienda que todos los pistones usados que se pretendan reutilizar, sean cuidadosamente inspeccionados con el magnaflux antes de ser recuperados.

Básicamente han ocurrido dos tipos de fracturas. La fractura más fácilmente visible comienza en la parte inferior de la costilla de refuerzo en la posición marcada A en la Fig. 1 para luego extenderse hacia la parte posterior de la cuarta ranura. El segundo tipo de fractura comienza en el área marcada B en la Fig. 1 y puede seguir cualquiera de dos trayectorias

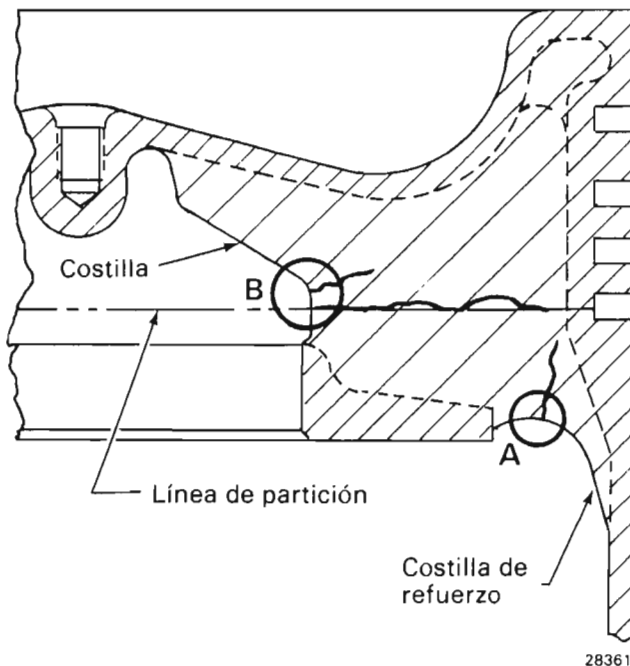


Fig.1 - Trayectorias de fracturas en pistones

posibles, ya sea comenzando sobre ó arriba de la línea de partición en dirección oblicua hacia arriba y adelante formando un ángulo de aproximadamente 15° o bien siguiendo la línea de partición en dirección hacia afuera como por 1/2" ó 3/4" para luego comenzar a seguir una trayectoria errática arriba y abajo de la misma línea. Identificar éste último tipo de fractura es difícil ya que se requiere de un espejo para distinguirla. También puede ser difícil la identificación de la fractura ya que se puede

confundir con la línea de partición de la fundición. La línea de partición puede a su vez ocultar una fractura real. La línea de partición puede a su vez ocultar una fractura real. La línea de partición puede dar una falsa indicación de fractura particularmente en el borde más interior de la costilla de refuerzo.

La fractura que se origina en el área B normalmente ocurre primero en las diez costillas largas pero puede ocurrir en la totalidad de las veinte costillas de refuerzo.

PRECAUCION

Las raspaduras o las marcas dejadas por herramientas pueden dar indicaciones falsas en el magnaflux. Véase la Fig. 2.

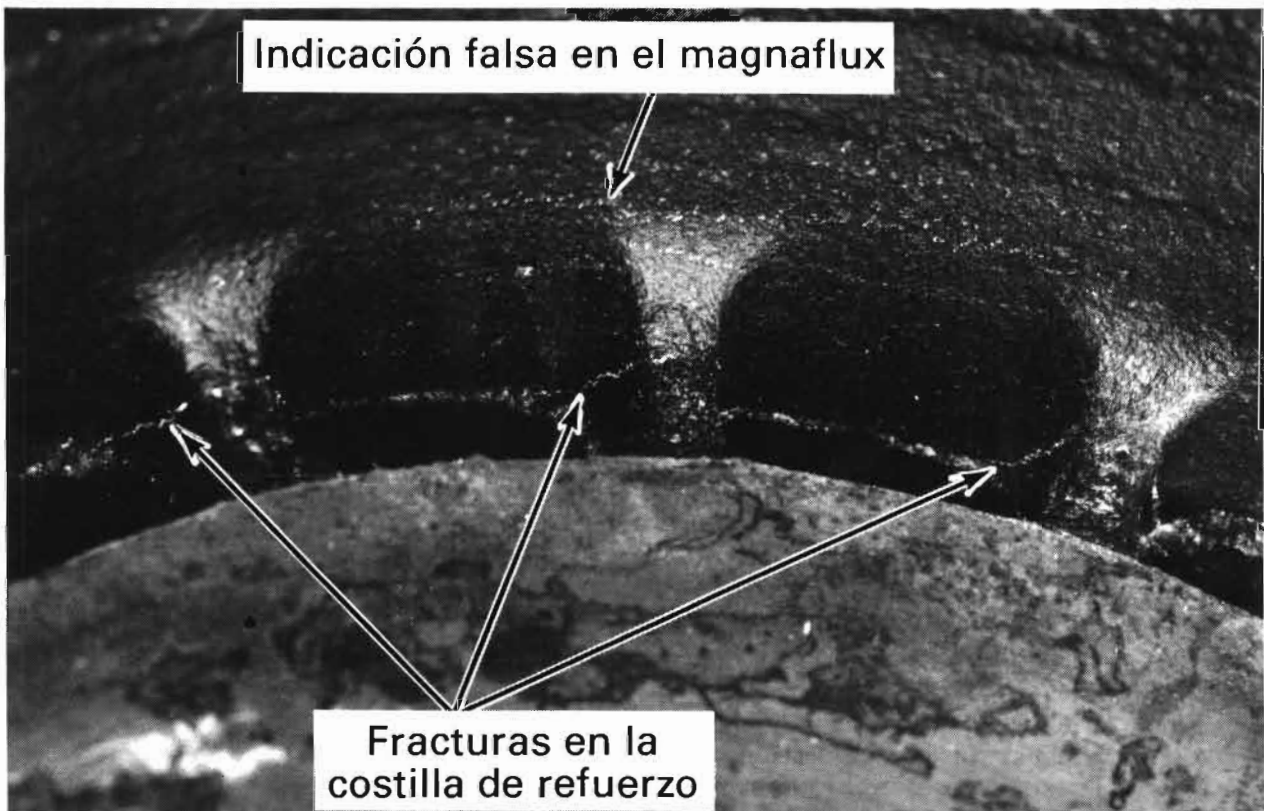
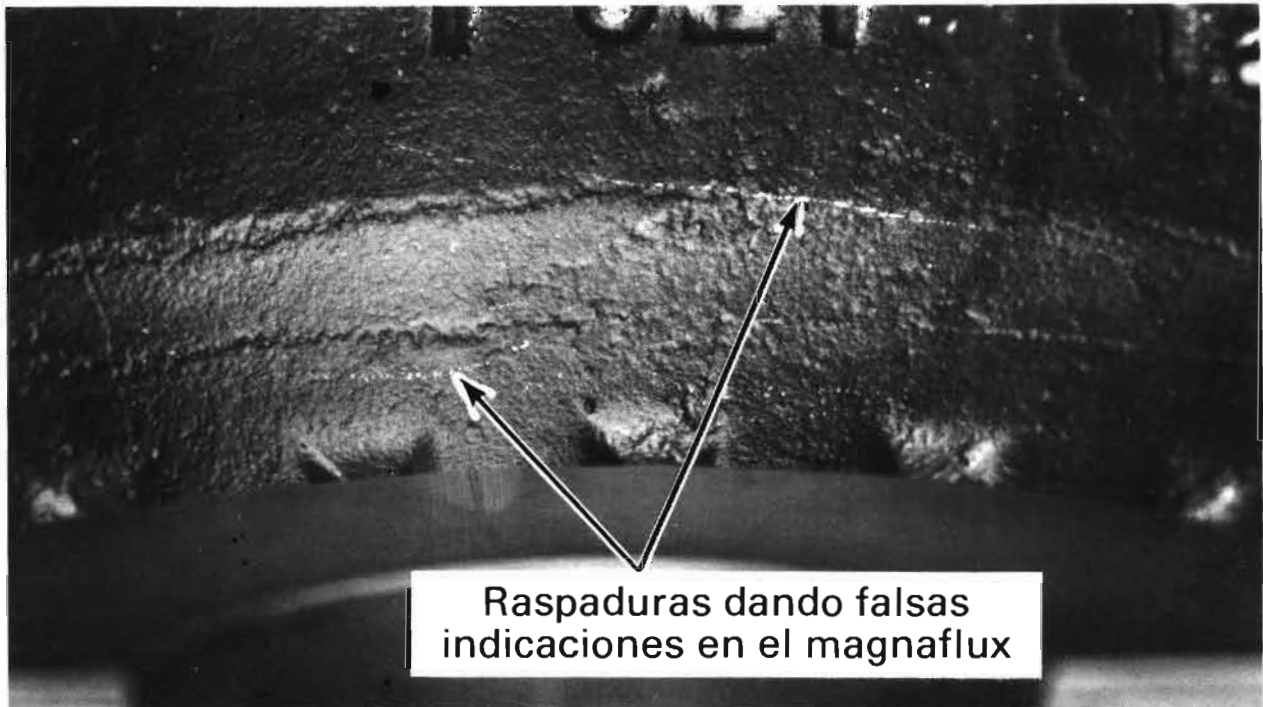


Fig.2 - Indicaciones falsas en el magnaflux

28362