

# LOCOMOTIVE Pointers

---

## LLAVE PARA EL TORNILLO DE MONTAJE DE LA BOMBA DE AGUA

---

La nueva llave excéntrica número 9519601 puede utilizarse en todos los tornillos de montaje de las bombas de agua. La llave libra la caja de la bomba, de manera que los dos tornillos interiores quedan fácilmente accesibles. Pueden además apretarse todos los tornillos de montaje.



24512

Fig.1 - Llave para tornillos de montaje de la bomba de agua, Núm. 9519601

---

## SE DESCONTINUA EL SERVICIO DE INTERCAMBIO DEL CONTACTOR DE DERIVACION DE CAMPO 8332847 (UTEX 8364969)

---

En el futuro ya no se surtirán en plan de intercambio (Unit Exchange) los contactores para derivación de campo 8332847 y 8364969 utilizados en las locomotoras modelos GP28, GP35, DD35 y DDA35.

El contactor para derivación de campo número 8332847 se sustituyó por sus partes componentes a

partir del 17 de diciembre de 1975. (Véase el Pointers No. 2L-76 de fecha enero 26 de 1976). El contactor de derivación de campo de intercambio (número UTEX 8364969) ya no se surte debido a que se agotó la existencia para intercambio en todos los almacenes de EMD.

Es ésta la razón por la que EMD ya no repondrá los contactores 8332847 y 8364969 bajo el plan de intercambio; lo que sí seguirá haciendo es la "Reparación y Devolución" de estos contactores hasta agotar las partes componentes que permitan a EMD efectuar dicha reparación.

---

## SE DESCONTINUAN LOS ACOPLADORES TIPO "H"

---

Se nos ha informado que nuestro mayor abastecedor de acopladores ya no fabricará los acopladores tipo "H". Las demás fuentes de abastecimiento para este tipo de acoplador nos indican que solamente se podrían obtener en grades cantidades. Estas circunstancias han determinado que EMD tome la posición de que los acopladores tipo "H" no se podrán aplicar en ninguna locomotora nueva; sin embargo podrá utilizarse en su lugar el acoplador tipo "F".

En cuanto a funcionamiento, los acopladores tipo "F" y tipo "H" son muy similares. El tipo "F" es de enganche, mientras que el tipo "H" no permite ningún juego. Así, dos acopladores tipo "F" enganchados tienen un juego entre sí de 3/8" en sentido longitudinal, mientras que dos acopladores tipo "H" no permiten juego alguno. Los dos tipos son intercambiables.

Subsiste el problema de que algunos clietes con locomotoras de modelos anteriores que originalmente llevaban acopladores tipo "H" están solicitando repuestos del Departamento de Repuestos. A continuación se da una lista de acopladores tipo "H" que pueden sustituirse con acopladores tipo "F".

Tipo "H"	Tipo "F"	Distancia centro del taladro al cuerno		Distancia centro del taladro a la línea de enganche	
		"H"	"F"	"H"	"F"
8090087	9519818	23-1/4"	23"	34-3/4"	35"
8089998	9517465	23-1/4"	23"	34-3/4"	35"
8085995	9320765	17"	17"	28-1/2"	29"
8143548	9517420	17"	16-1/2"	28-1/2"	28-1/2"
8222541	8438816	16-1/2"	16-1/2"	28"	28-1/2"

Se dan estas dimensiones para la ínfima diferencia entre un acoplador "H" y un acoplador "F". Hay además algunas diferencias dimensionales en la ubicación de los eslabones giratorios dobles que levantan el cerrojo desde la parte inferior del vástago. Esto podría dar lugar a ligeras modificaciones en los dobles de las varillas de operación para desacoplar; pero, dada la tolerancia permitida en la aplicación, es posible que las varillas actuales resulten adecuadas.

### **MENSULA MEJORADA PARA MONTAR EL GENERADOR AUXILIAR**

Se ha diseñado una ménsula mejorada para el montaje del generador auxiliar sobre el generador principal (que comprende una rondana de 3/4" endurecida Núm. 9522508, y un tornillo de acero 223450 de 3/4" - 10 x 2" 300 M.). Con esta aplicación se elimina la rotura de los tornillos de montaje. El nuevo diseño aumenta el apriete y mejora el contacto entre la base de la ménsula y la plancha de montaje en el generador principal. El nuevo tornillo se aprieta a 290 libras-pié (40 Kg-m) y no se requiere soldar la ménsula de montaje.

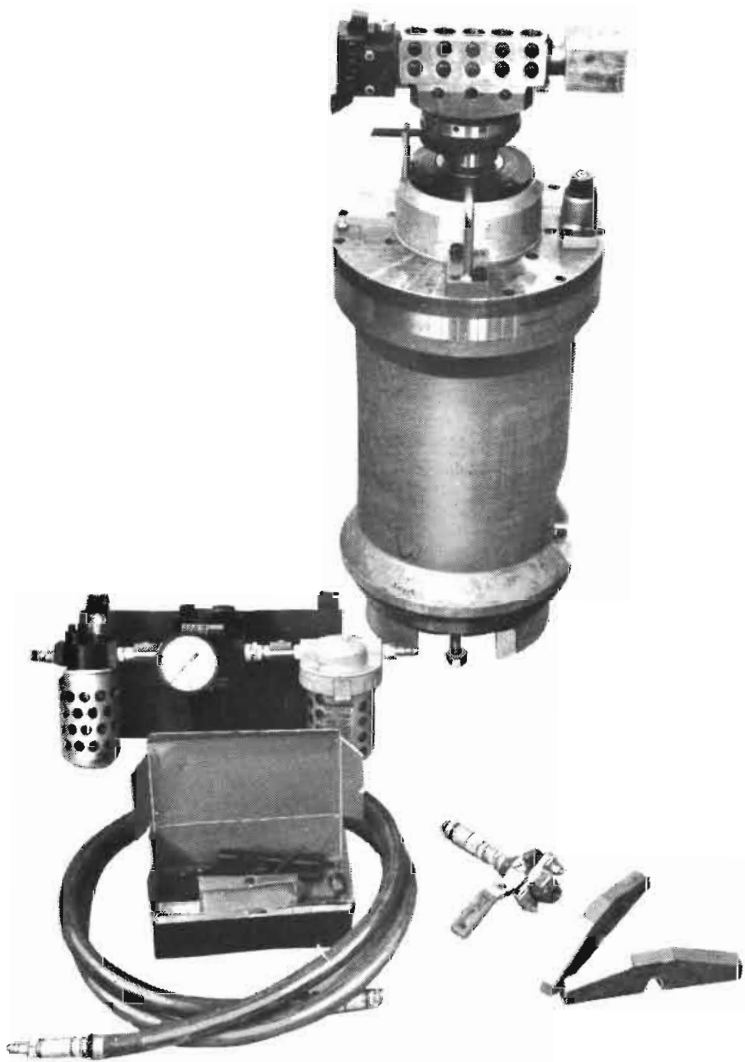
Esta nueva instalación reemplaza la rondana 8018580 ordinaria, la rondana 8140912 endurecida y el tornillo 271611 de 3/4" - 10 x 2" 280 M. de acero.

Si se rompen los tornillos de montaje entre la ménsula y el generador, o si se requiere reponer el generador auxiliar o el ventilador, deberán utilizarse la nueva rondana endurecida 9522508 y el tornillo 223450 en todos los barrenos de montaje.

### **MAQUINA-HERRAMIENTA PARA RECTIFICAR LA SUPERFICIE DE ASIENTO EN EL PORTACABEZAS NUM.9509391 PARA TODOS LOS MOTORES 645 Y LOS 567C Y 567D**

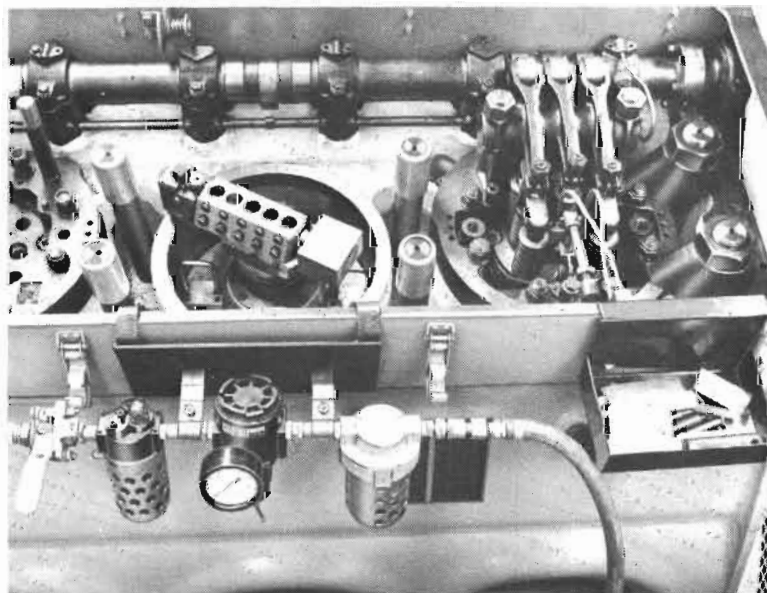
Con el tiempo se presenta desgaste en la zona donde el anillo de asiento de bronce hace contacto con la superficie de acero en el portacabezas. Este desgaste ocurre aun cuando se conserve el apriete de las tuercas de las grapas y a pesar de que se reaprieten de acuerdo con las instrucciones que aparecen en el Manual del Motor Diesel respectivo y en los boletines de Mantenimiento que cubren el apriete inicial de equipo nuevo y la conservación rutinaria. Este desgaste se presenta principalmente en la mitad interior del portacabeza, entre las 10 y las 2 del reloj. Se presenta como un escalón cuya circunferencia corresponde al perímetro, exterior, del anillo de asiento. Se permite un escalón máximo de .010" (2.54 mm.) antes de que sea necesaria una rectificación.

La máquina-herramienta que ha diseñado Electro-Motive aparece en las Figs. 2 y 3, y lleva el número de catálogo 9509391. Mediante esta herramienta se podrá rectificar la superficie del portacabeza en 20 minutos, incluyendo el tiempo requerido para preparar la herramienta. La rectificadora pesa aproximadamente 230 libras (104 Kg.); la guían el taladro superior e inferior del cilindro y puede instalarse en la misma forma que se instala un conjunto de potencia. La propulsión es por medio de un motor de aire que opera a base de aire a 90 libras de presión por pulgada cuadrada (6.3 kg/cm<sup>2</sup>) y lleva un regulador, un filtro y su abastecimiento de aceite para el motor. La herramienta cortante es del tipo standard desechable con seis filos, cada uno capaz de maquinar cuatro portacabezas. Las instrucciones detalladas que abarcan la inspección de portacabezas y la manera de emplear la rectificadora 9509391 aparecen en el Boletín de Conservación 316.



23970

Fig.2 - Herramienta para rectificar portacabezas, Núm. 9509391



23971

Fig.3 - Herramienta 9509391 instalada al monobloc