



Pointers

REMOCION DE LA TAPA EXTERIOR DE LA CAJA NEW DEPARTURE-HYATT

Hemos recibido informes de que en algunos ferrocarriles se mueven locomotoras dentro de los talleres con cajas de rodillos New Departure-Hyatt lubricadas con aceite, a las cuales se les han removido las tapas exteriores. EMD advierte que esta práctica es indebida.

Cuando se remueve la tapa exterior se desvirtúa la restricción al empuje axial que está previsto en el diseño de la caja. Sin la tapa, el eje podrá moverse libremente en sentido horizontal permitiendo así que el casquillo protector contra el agua que va montado en la rueda tope con la tapa interior de la caja. En algunos casos esta fricción ha agujerado el ducto de retorno del aceite que está colado íntegramente con la tapa y se ha perdido el aceite.

En otros casos la pista interior de la caja ha hecho contacto con la abertura exterior de la misma, y la ha dañado.

BOLETIN DE MODERNIZACION 9615 APLICACION DE FILTRO DE AIRE AL GABINETE DE ALTO VOLTAJE

Hágase el siguiente cambio al Boletín de Modernización M.I. 9615. Partida 13 dice, tornillo número 9419647 de 1/2" (127 mm). Debe decir:

Partida 13, tornillo Núm. 9419648 de 3/4" (190 mm.).

ROZADERA NYLATRON CON REBAJE NUM. 9324108 PARA TRUCKS (BOGIES)

Durante el mes de abril de 1977 se introdujo como componente básico en la producción una rozadera de Nylatron con rebaje, con Núm. 9324108, Fig. 1, que reemplaza a la rozadera del mismo material con Núm. 8432882, en todas las locomotoras con trucks HT-C de tres ejes y en trucks GP de dos ejes. La nueva

rozadera es totalmente intercambiable con la rozadera 8432882 y está disponible en el centro de abastecimiento de EMD.



22523

Fig. 1 - Rozadera con rebaje

La nueva rozadera reúne algunas características que tienen por objeto reducir la rajaduras. Estas son:

1. Menor altura y un rebaje que mide 3-1/2" x 5/8" (8.89 x 1.58 cm) en la parte superior de la rozadera. Con esto se reduce la fuerza del resorte helicoidal en aproximadamente 40-45% en trucks HT-C y un 90-95% en trucks GP y trucks de 3 ejes de diseño anterior, cuando el asiento de los resortes descansa sobre la rozadera durante el armado del truck o durante un cambio de ruedas.
2. Esquina interna superior más redondeada para reducir esfuerzos.

3. Anchura de la rozadera reducida en .025" aproximadamente (6.35 mm) en la base interna para reducir la holgura.

La instalación de la rozadera 9324108 deberá hacerse en la misma manera que con la rozadera 8432882 observando las siguientes indicaciones:

1. El rebaje deberá quedar hacia arriba junto al asiento de los resortes a manera de que las extremidades del asiento se acomoden en el rebaje.
2. En producción se ha utilizado la rondana Núm. 106269 (de 2.280" de diámetro por 0.192" de espesor) (579 x 49 mm). Se recomienda el uso de esta rondana en vez de la número 103347 (1.780" de diámetro y 0.160" de espesor (452 x 40.6 mm).
3. Las caras interiores de los costados de la rozadera deberán estar en contacto íntimo con la quijada del pedestal al momento de apretar los tornillos.
4. EMD recomienda que las rozaderas con Núm. 9324108 se instalen en pares para asegurarse que los asientos de los resortes helicoidales estén a nivel durante el armado del truck y durante un cambio de ruedas.

AVISO: De no observarse lo anterior la carga en las rozaderas no estaría equilibrada y esto podría dar lugar a fractura de las rozaderas y posibles daños al personal.

5. Si las condiciones de servicio hacen imperativo que se utilice una rozadera con rebaje Núm. 9324108 con otra Núm. 8432882, la primera de estas deberá invertirse para que el rebaje quede hacia abajo, a manera que el asiento de los resortes helicoidales descanse en ambas rozaderas.

LAVADO DEL SISTEMA DE LUBRICACION DE LOS MOTORES DIESEL

El Boletín de Conservación M.I. 1757 no previene claramente respecto a la posibilidad de que el fluido se fugue a través de las guías de las válvulas y caiga dentro de los cilindros durante el lavado. Para eliminar la posibilidad de que el motor se arranque en estas circunstancias, es muy importante que se haga girar el motor manualmente con una barra o un gato con las válvulas de prueba abiertas, antes de oprimir el botón de arranque.

En la siguiente revisión del Boletín M.I. 1757 se incluirá esta precaución.

MANGUERA DE ALIMENTACION Y PURGA DEL ACEITE PARA GOBERNADORES

Se tiene ahora una nueva manguera mejorada de alimentación y purga del aceite de los gobernadores para motores 567B, C y 645.

Los conjuntos comprenden una nueva manguera que aguanta el contacto extendido con casi todos los fluidos hidráulicos, con aceite lubricante y con combustible común. Las mangueras soportan asimismo las altas temperaturas y se espera que duren en servicio el triple del tiempo que duraron las anteriores.

Las mangueras para el Motor 567B llevan un precio 21 a 25% inferior a las de diseño anterior.

Las mangueras para los motores 567C, D y 645 son del 8 a 36% más costosas que las anteriores, pero su más larga vida útil recompensa el aumento moderado de su costo.

Las nuevas mangueras llevan forro azul y son fácilmente distinguibles de las anteriores que llevaban forro negro.

Estas nuevas mangueras se pueden adquirir en el Centro de Abastecimiento de Electro-Motive.

<u>Motor B</u>	<u>Reemplazada por Núm.</u>	<u>Precio</u>	<u>Nuevo Núm. de Cat.</u>	<u>Precio</u>
Manguera de alimentación	8499010	\$7.86	9319339	\$5.90
Manguera de purga	8499009	4.41	9319340	3.48
<u>Motores C, D y E</u>				
Manguera de alimentación	8460825	\$6.20	9319342	\$6.70
Manguera de purga	8460824	5.67	9319341	7.70

REDUCCION DE ASPAS EN EL VENTILADOR DE LOS MOTORES DE TRACCION EN LOCOMOTORAS GP

Este artículo sustituye al que apareció en POINTERS del 20 de mayo de 1976, edición en inglés, y en el número 6 de 1977 en español. En dicho artículo aparece una transposición en los números de catálogo 9316507 al 510.

A partir del 1o. de junio de 1976 las locomotoras Modelo GP embarcadas por EMD han llevado ruedas para ventiladores de motores de tracción/generador de 20 aspas por el lado que ventila a los motores de tracción. La reducción de 24 a 20 aspas reduce la carga parásita en 11 HP sin sacrificar el caudal adecuado de aire para ventilar los motores de tracción.

Cuando se requiera hacer en talleres un cambio o la reparación de un ventilador de una sola rueda para generador y motores de tracción en locomotoras GP, se podrá incorporar esta importante mejora. La locomotoras Modelo SD deberán conservar la rueda de 24 aspas.

Modelo de locomotora	Ventilador con una rueda de 20 aspas			Ventilador con una rueda de 24 aspas		
	Rueda de 20 aspas	Ventilador nuevo	Ventilador de intercambio	Rueda de 24 aspas	Ventilador nuevo	Ventilador de intercambio
GP39-2, GP40 y GP40-2 con generador auxiliar de 10 KW	8463121	9315845	9316490	8433136	9083169	8490647
GP39-2, GP40, GP40-2 y GP40P-2 con generador auxiliar de 18 KW	8463121	9316511	9316512	8433136	9083170	9083681
GP38AC y GP38-2 con generador auxiliar de 10 KW	8463121	9316507	9316508	8433136	9083177	8495076
GP38AC y GP38-2 con generador auxiliar de 18 KW	8463121	9316509	9316510	8433136	9083176	9083686

VISERA ACOJINADA A PRUEBA DE ROBO

En la Fig. 2 aparece una visera para el sol mejorada y acojinada con Núm. 9331382 que en la actualidad se instala en todas las locomotoras de producción modelo GP, SD, F40PH, MP15, MP15AC, SW1001 y en los modelos para exportación. La visera tiene dos tornillos ajustables manualmente; uno para deslizar la extensión y el otro para permitir un giro de la varilla en 180°. Tiene además una articulación universal entre la visera y la extensión que permite colocar la visera en cualquier posición. Al igual que el modelo anterior de visera acojinada, ésta también está construida a prueba de robo.

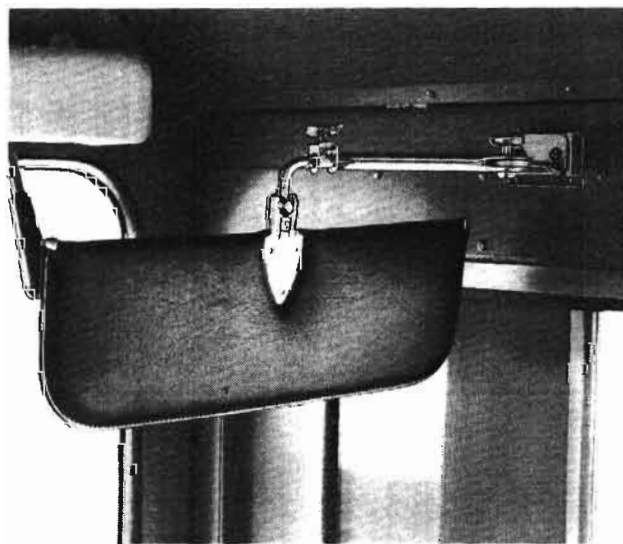


Fig. 2 -- Visera acojinada

22473

La nueva visera acojinada es intercambiable con la visera de metal telescópica utilizada anteriormente. Para su aplicación en locomotoras GP, SD y F40PH que tienen la visera acojinada original, se requiere un suplemento nuevo que se aplica como se muestra en la Fig. 3. Para cada locomotora que requiera el suplemento se requerirá el material siguiente:

Parte Núm.	Descripción	Cantidad GP y SD	F40PH
9331382	Visera	1	4
8213686	Suplemento	1	4
9331924	Tornillo	2	8
103339	Rondana Plana 9/32" (7.14 mm)	2	8

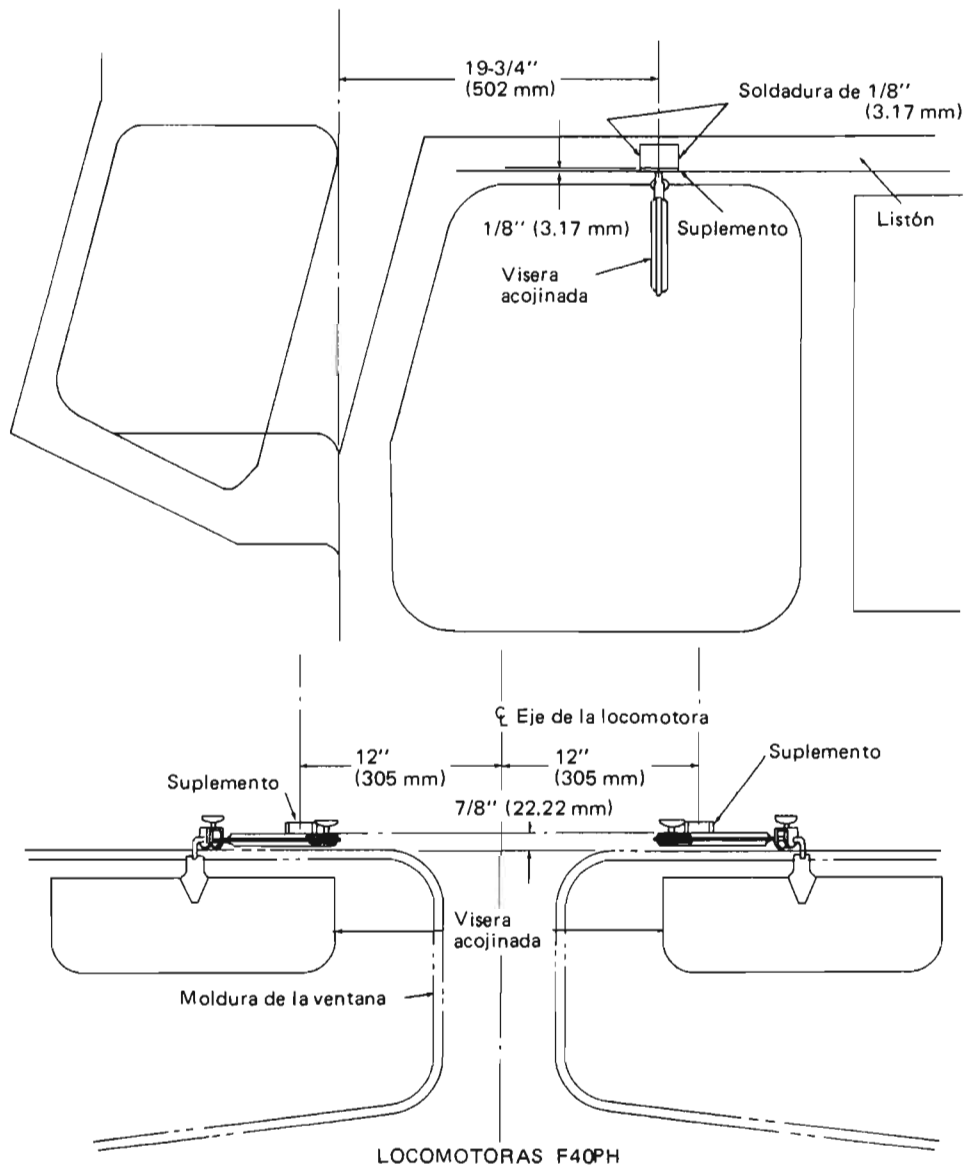
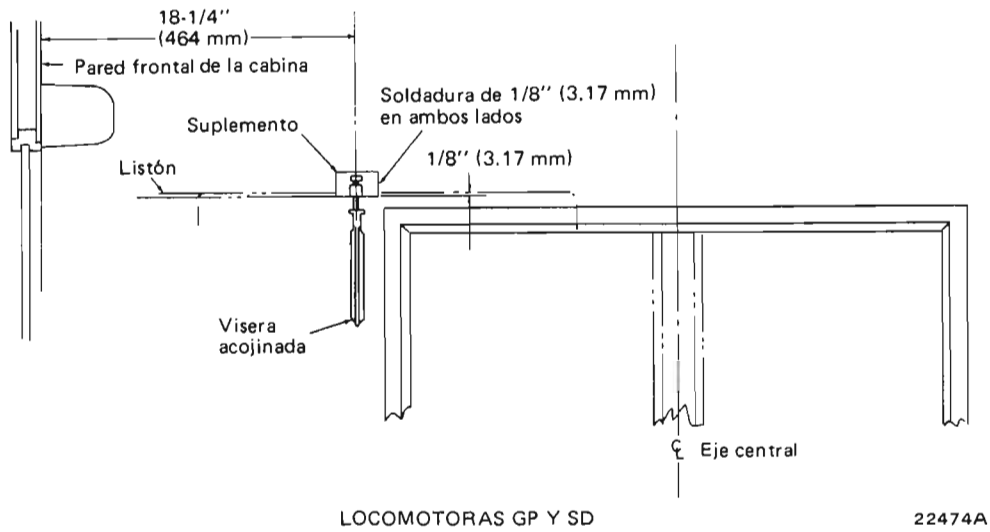


Fig. 3 - Aplicación del suplemento de montaje para la visera

NOTA: Los precios se rigen por el Libro de Precios vigente.