

SERVICE DEPARTMENT



LOCOMOTIVE

Pointers

FILTROS VORTEX PARA COMPRESORES

La inadecuada atención de los filtros Vortex de baño de aceite en los compresores de locomotoras, modelo de exportación, está resultando en un desgaste excesivo de las válvulas que controlan el vacío. A pesar de que los Programas de Conservación Programados aplicables en cada caso contienen recomendaciones para la frecuencia del cambio de filtros, un ambiente anormal de operación puede dictar cambios más frecuentes. El intervalo para el cambio deberá determinarse observando cuidadosamente los filtros bajo las condiciones de trabajo. Una vez que se haya determinado la frecuencia del cambio, éste deberá observarse estrictamente.

Atiéndase el filtro cada vez que el depósito de aceite tenga una cuarta parte de su volumen de sedimento, o cuando el aceite se engruese a la consistencia que tiene un aceite SAE 60 a 21.1° C (70° F). Si se presta la debida atención a la taza y al prefiltrado, el cuerpo del filtro no deberá necesitar atención. Si el cuerpo da muestras de taparse o si se encuentra acumulación de polvo, atiéndase el filtro con mayor frecuencia.

En esencia, el filtro de aire consiste del cuerpo que contiene el elemento filtrante principal y el prefiltro; y el conjunto desmontable de taza y disco. Remuévase la taza, despréndase el disco y vacíese el aceite. Lávense la taza y disco en solvente, séquense y colóquese nuevamente el disco en la taza.

Antes de instalar nuevamente la taza remuévase el prefiltro empujando hacia arriba a la vez que se gira hacia la izquierda hasta que las pestañas se alineen con las muescas verticales, entonces tírese hacia abajo. Lávese, séquese y reinstálese el prefiltro. Reinstálese la taza teniendo cuidado de que el disco esté en su lugar. Llénese la taza con aceite limpio, de la viscosidad adecuada, hasta el nivel indicado.

Ya que la función principal del aceite es servir como vehículo para el polvo y depositarlo en el depósito de aceite, utilícese un aceite delgado y económico. Consúltese la tabla que aparece a continuación para una recomendación específica.

Temperatura ambiente		Viscosidad
37.7° C	(Arriba de 100° F)	SAE 30
10° a 37.7° C	(50° a 100° F)	SAE 20
-3.8° a 10° C	(25° a 50° F)	SAE 10
-17.7° a 3.8° C	(0° a 25° F)	3 Partes de SAE 10 más 1 parte de petróleo diáfano
-34.4 a -17.7° C	(-30° a 0° F)	2 Partes de SAE 10 más 1 parte de petróleo diáfano

Para temperaturas inferiores a -34.4° C (-30° F) se requerirá mayor dilución del aceite. Manténgase una mezcla, a las temperaturas de operación, con una viscosidad equivalente al aceite SAE 20 a 21.1° C (70° F).

NOTA: La dilución con petróleo diáfano (Kerosen) es una medida de emergencia. Si la temperatura de operación aumenta el petróleo puede evaporarse y el nivel del aceite consecuentemente bajará. Consúltese con algún distribuidor de productos de petróleo para obtener un aceite que soporte muy bajas temperaturas.

NUEVO RADIADOR DE 8 FILAS

Nos complace anunciar que ya se tiene un nuevo radiador de 8 filas de tubos de sección plano-circular mecánicamente ligados, que lleva número de catálogo 8497702. Este nuevo radiador es de uso opcional y es intercambiable con el radiador anterior, también de 8 filas, soldado, con número 8417355 (el cual reemplazó al número 3004727 y al número 8352362).

Este nuevo radiador 8497702, de tubos de sección plano-circular y mecánicamente ligados representa un avance en técnica de fabricación. Esta unidad de intercambio térmico combina la eficiencia térmica tan deseable del diseño de tubo plano con la integridad estructural de un

tubo circular ligado mecánicamente (no se utiliza soldadura) al repartidor. (Los tubos están soldados dentro de la placa del repartidor).

En la Fig. 1 aparece este nuevo radiador, construido como alternativa de larga y confiable vida útil del radiador de tubos soldados.

El radiador 8497702 puede utilizarse individualmente en un banco de radiadores para sustituir uno soldado, o bien puede utilizarse en múltiple para formar un banco completo. Los componentes de un banco de radiadores (menos los empaques) pueden utilizarse nuevamente, excluyendo los que se anotan a continuación.

1. Se deben utilizar tornillos más largos. Abajo se da el requerimiento total de tornillos, de tuercas y de rondanas por banco.
2. Deséchense las abrazaderas de solera número 8352294 del radiador 8497702 con tubos plano-circulares, pero consérvense para utilizarlas con los radiadores soldados.
3. Al instalar el radiador 8497702 con tubos plano-circulares en la posición adyacente al repartidor de entrada, repóngase la malla existente con la nueva malla número 9087616.

El radiador número 8497702 de tubos plano-circulares tiene un precio de Dls. U.S. 2,396.00.

Cantidad		Parte Núm.	Descripción
(Serie 40)	(Serie 45)		
140	178	179889	1/2"-13 x 2" Tornillos hexagonales
16	22	179890	1/2"-13 x 2-1/4" Tornillos hexagonales
20	20	179887	1/2"-13 x 1-3/4" Tornillos hexagonales
176	220	103323	1/2" - Rondanas de seguridad
156	200	102637	1/2" - Tuerca

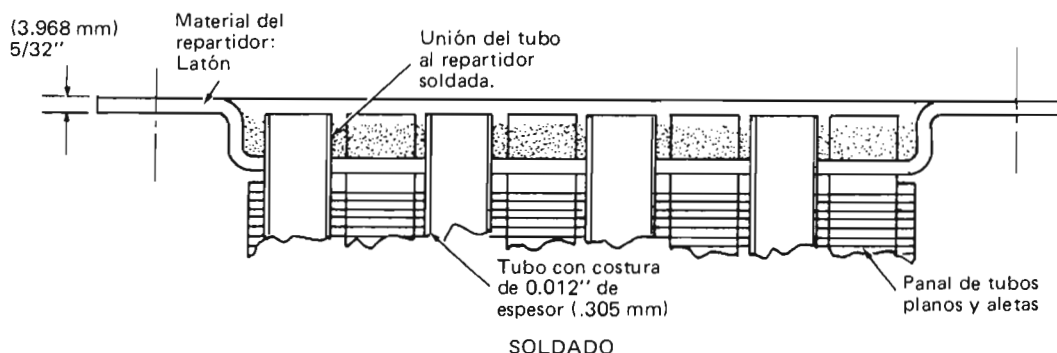
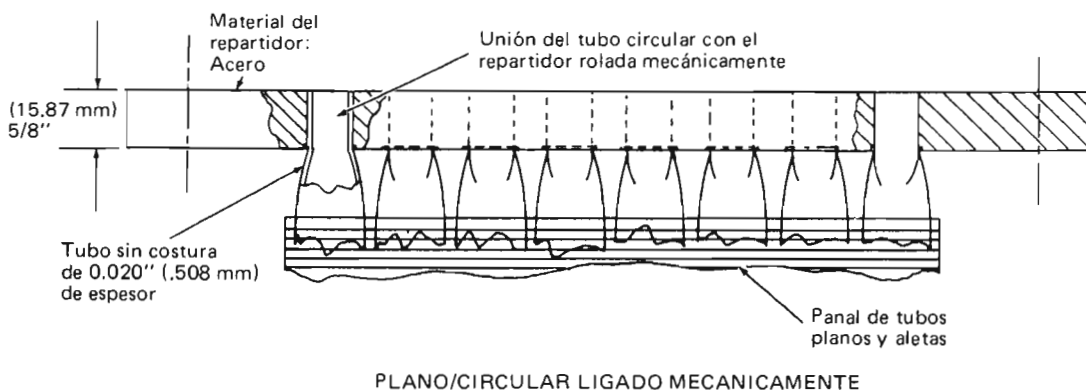


Fig. 1 - Detalles de construcción de radiadores

21643

NUEVAS BASES PARA ANCLAR GRILLETES

Desde el mes de marzo de 1976 todos los motores turboalimentados de producción han sido dotados de un nuevo diseño de malla con trampa. Estos motores también llevan un nuevo diseño de base en la que se ancla el grillete para izar el motor sin tener que remover la malla, Fig. 2.

En aquellos motores que no llevan el grillete con dos agujeros, es necesario remover la malla con trampa y utilizar la base de anclaje anterior para poder izar el motor. Para eliminar este inconveniente Electro-Motive recomienda que se instale la nueva base para anclar el grillete con doble perforación cuando se instale la nueva malla con trampa.

Material requerido por motor:

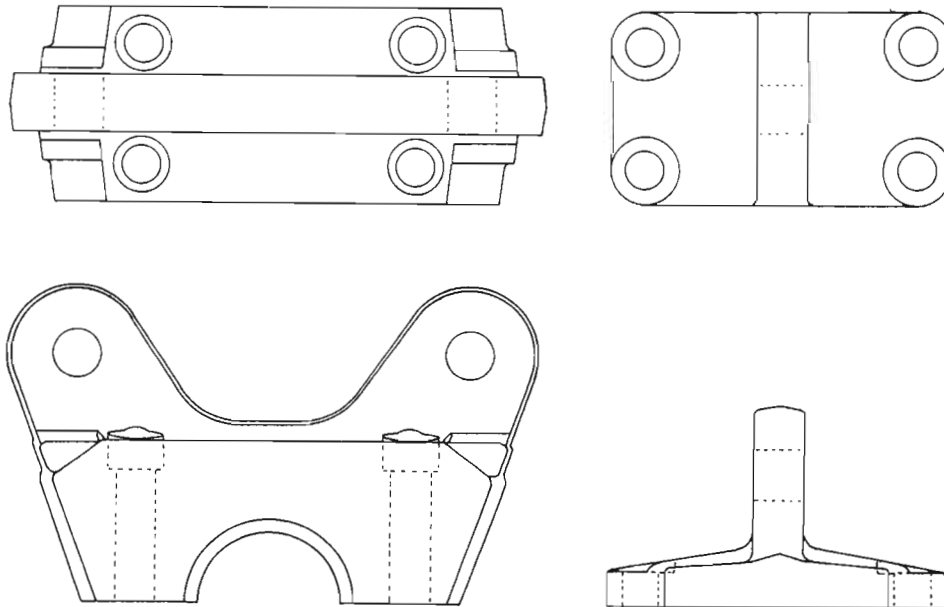
<u>CANTIDAD</u>	<u>NUM. DE CAT.</u>	<u>DESCRIPCION</u>
2	9094557	Seguros para la tapa superior
1	9311575	Base para anclar el grillete
4	9096320	Tornillo especial 1-14, de 12 aristas con brida.
1	8482700	Malla con trampa

Método de instalación:

1. Reemplácense los dos seguros interiores de la tapa superior ubicados en el extremo del turbocargador, Núm. 9094557.
2. Móntese la nueva base para anclar el grillete, con Núm. 9096320 y apriétense los tornillos a 300 libras-pié (407 N·m) utilizando un lubricante para cuerdas.
3. Instálese la malla con trampa.

NOTA: Si no se utilizan los puentes de diseño Electro-Motive para izar el motor Diesel, el grillete de doble agujero puede no representar ventaja alguna.

En el Departamento de Servicio de Electro-Motive se tienen planos de los puentes-viga para izar motores, véase la Fig. 3. Estos puentes permiten izar el motor Diesel totalmente equipado mediante la base en la que se ancla el grillete de un agujero, o mediante la base en la que se ancla el grillete de doble agujero.

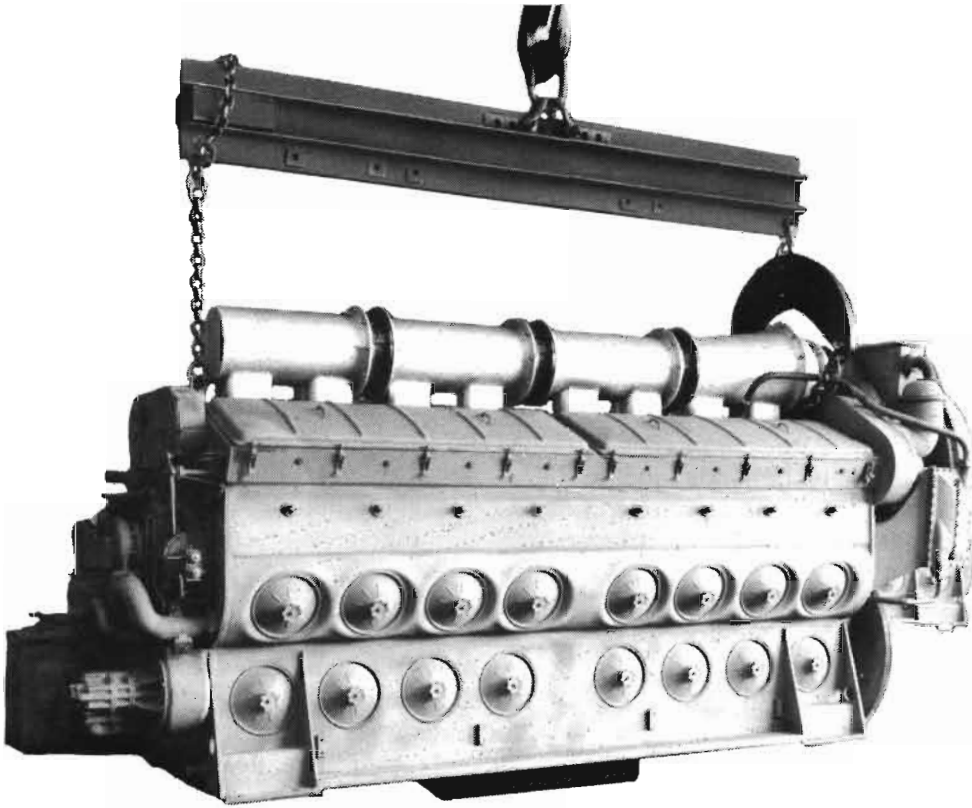


9311575 -- Base para anclar grillete cuando se tiene malla con trampa.

8344365 -- Diseño anterior de base para anclar el grillete.

22228

Fig. 2 – Bases para anclar grilletes



22229

Fig. 3 -- Puente-viga para izar motores

NOTA: Todos los precios se rigen por el Libro de Precios para repuestos vigente.